

Neden Destekleyici Bordro Çözümleri

Bordro süreçlerinin standart ilerleyişi haricinde karşılaşılabileceğiniz farklı senaryolara ve yapacağınız yeni planlamalara verimli çözümler getirdiğimiz Destekleyici Bordro Çözümlerimizi, 6 alt çözüm başlığında sunuyoruz.

Bordro Simülasyonu

Fark Bordrosu

İşe İade Bordrosu

İbraname

Asgari Teşvik Raporu

Düzeltilme Bordrosu

Bordro Simülasyonu

Sistem tutarlılığının, parametre ve veri değişikliklerinin bordroya olan etkisinin kontrolünü sağlıyoruz. Eş zamanlı olarak geriye dönük fark hesaplamalarını yaparak olası hataların ortaya çıkışını engelliyoruz. Tüm bu gerçekleştirdiğimiz işlemler sayesinde simülasyon bordro sonuçlarını, raporlanabilir hale getiriyoruz.

Fark Bordrosu

Detaylı Farkın hesaplanmasına dair ayrıştırılacak ücret türleri analizlerimize istinaden bordrodaki ücret türleri bazında fark hesaplanır. SAP bordro hesaplama mantığı gereğince ek ödeme kalemlerinden yapılan Gelir Vergisi, Damga Vergisi gibi kesintilerin farkı her ek ödeme kalemi bazında değil, brüt toplam üzerinden hesaplanan tutarların farklarının alınması şeklinde detaylı olarak gerçekleştirilir.

Rapidsol Destekleyici Bordro Çözümleri

Tüm değişiklik ihtimallerine karşı İnsan Kaynakları Bordro süreçlerini kolaylıkla kontrol edilebilir hale getiriyoruz. Kurum dışı veya içi bordroda yapılacak farklılıklarda hata riskini ortadan kaldırıyoruz.

Destekleyici Bordro Çözümü

Bordro Simülasyonu

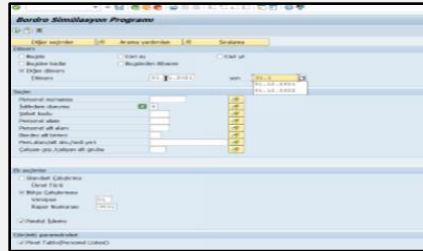
Fark Bordrosu

İşe İade Bordrosu

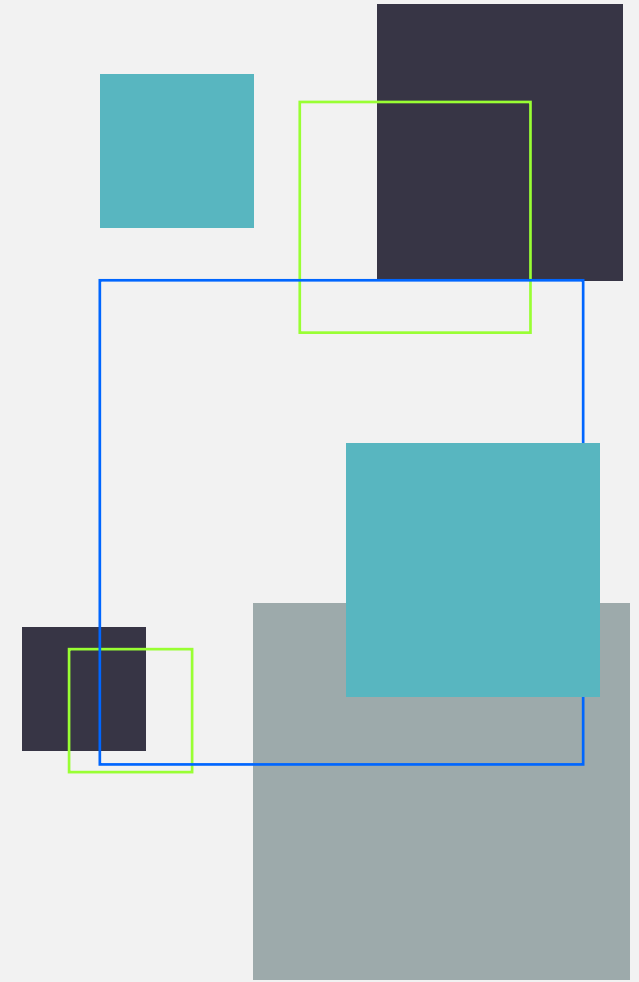
İbraname

Asgari Teşvik Raporu

Düzeltilme Bordrosu



Bordro Simülasyonu Programı



"Bordro süreçlerini yan çözümler ile destekliyoruz.."



İşe İade Bordrosu

İşe iade davası; iş sözleşmesi feshedilen işçi tarafından, fesih bildiriminde sebep gösterilmediği veya gösterilen sebebin geçerli bir sebep olmadığı iddiasıyla ve işe iade talebiyle işverene karşı açılan bir davadır.

Bu davaların sonucunda çıkan karara istinaden, boşta geçen süre tazminatı, İşe başlatmama tazminatı, Kıdem tazminatı, Yıllık izin ücreti, İhbar tazminatı, Faiz, Vergi ve SGK primleri yönünden bordro hesaplamalarını yapabilmeyi sağlıyoruz.

Detaylı Erişim

Detaylı bilgi almak ve hizmetimizden faydalanmak için [iletişim](#) bağlantısından bize ulaşabilirsiniz.

İbraname

Kurum Personellerinin işten çıkış süreçlerinde, şirketin kendi formatına uygun İbraname çıktısı alabilmesini sağlıyoruz.

Kod	İçerik	Miktar	Net Miktar
1 /001	Değerlendirme01	9,00	
1 /101	Brüt toplam01		2.147,88
1 /102	Vergi Matrah01		1.825,70
1 /103	Dama Vergi01		2.147,88
1 /104	Sosyal Sigort01	30,00	2.147,88
1 /105	TFF Matrah01		2.092,50
1 /112	Net Sigorta01		55,38
1 /550	Yasal net 01		1.664,32
1 /700	U/M artı AŞ01		2.665,05
1 /AGI	Asgari Geçil	50,00	73,40
1 /AUC	Asgari Ücret01		978,60
1 /İEK	İŞY Çalıřan01		21,48
1 /İEK	İŞY İğveren01		42,96
1 /ND6	5'lik haz01		107,39
1 /NDY	SGK Günlük01	30,00	
1 /NEK	SGK İğçil pa01		300,70
1 /NER	SGK İğveren01		311,44
1 /PIE	İŞY Çalıřan01	1,00	
1 /PIR	İŞY İğveren01	2,00	
1 /PNE	SGK İğçil pa01	14,00	
1 /S00	Gelir vergi01		200,46
1 /S01	Dama vergi01		16,30
1 /SAN	Gelir vergi01		273,86
1 /S01	SGK Matrah01	30,00	2.147,88

Bordro Günlüğü Görüntüsü

Asgari Teşvik Raporu

Faydalanılan asgari ücret teşvik miktarını en yüksek tutara çıkarırken, asgari ücretli çalışan sayısı kontrolünü yapıyor ve teşvik tutarlarını hesaplıyoruz. E-Bildirge ile çalışan sayısı kontrolünü size ulaştırıyoruz.

Yıl	Asgari Ücret	Teşvik Miktarı	Çalışan Sayısı
2023	1.825,70	322,18	1
2022	1.825,70	322,18	1
2021	1.825,70	322,18	1
2020	1.825,70	322,18	1
2019	1.825,70	322,18	1
2018	1.825,70	322,18	1
2017	1.825,70	322,18	1
2016	1.825,70	322,18	1
2015	1.825,70	322,18	1
2014	1.825,70	322,18	1
2013	1.825,70	322,18	1
2012	1.825,70	322,18	1
2011	1.825,70	322,18	1
2010	1.825,70	322,18	1
2009	1.825,70	322,18	1
2008	1.825,70	322,18	1
2007	1.825,70	322,18	1
2006	1.825,70	322,18	1
2005	1.825,70	322,18	1
2004	1.825,70	322,18	1
2003	1.825,70	322,18	1
2002	1.825,70	322,18	1
2001	1.825,70	322,18	1
2000	1.825,70	322,18	1
1999	1.825,70	322,18	1
1998	1.825,70	322,18	1
1997	1.825,70	322,18	1
1996	1.825,70	322,18	1
1995	1.825,70	322,18	1
1994	1.825,70	322,18	1
1993	1.825,70	322,18	1
1992	1.825,70	322,18	1
1991	1.825,70	322,18	1
1990	1.825,70	322,18	1
1989	1.825,70	322,18	1
1988	1.825,70	322,18	1
1987	1.825,70	322,18	1
1986	1.825,70	322,18	1
1985	1.825,70	322,18	1
1984	1.825,70	322,18	1
1983	1.825,70	322,18	1
1982	1.825,70	322,18	1
1981	1.825,70	322,18	1
1980	1.825,70	322,18	1
1979	1.825,70	322,18	1
1978	1.825,70	322,18	1
1977	1.825,70	322,18	1
1976	1.825,70	322,18	1
1975	1.825,70	322,18	1
1974	1.825,70	322,18	1
1973	1.825,70	322,18	1
1972	1.825,70	322,18	1
1971	1.825,70	322,18	1
1970	1.825,70	322,18	1
1969	1.825,70	322,18	1
1968	1.825,70	322,18	1
1967	1.825,70	322,18	1
1966	1.825,70	322,18	1
1965	1.825,70	322,18	1
1964	1.825,70	322,18	1
1963	1.825,70	322,18	1
1962	1.825,70	322,18	1
1961	1.825,70	322,18	1
1960	1.825,70	322,18	1
1959	1.825,70	322,18	1
1958	1.825,70	322,18	1
1957	1.825,70	322,18	1
1956	1.825,70	322,18	1
1955	1.825,70	322,18	1
1954	1.825,70	322,18	1
1953	1.825,70	322,18	1
1952	1.825,70	322,18	1
1951	1.825,70	322,18	1
1950	1.825,70	322,18	1
1949	1.825,70	322,18	1
1948	1.825,70	322,18	1
1947	1.825,70	322,18	1
1946	1.825,70	322,18	1
1945	1.825,70	322,18	1
1944	1.825,70	322,18	1
1943	1.825,70	322,18	1
1942	1.825,70	322,18	1
1941	1.825,70	322,18	1
1940	1.825,70	322,18	1
1939	1.825,70	322,18	1
1938	1.825,70	322,18	1
1937	1.825,70	322,18	1
1936	1.825,70	322,18	1
1935	1.825,70	322,18	1
1934	1.825,70	322,18	1
1933	1.825,70	322,18	1
1932	1.825,70	322,18	1
1931	1.825,70	322,18	1
1930	1.825,70	322,18	1
1929	1.825,70	322,18	1
1928	1.825,70	322,18	1
1927	1.825,70	322,18	1
1926	1.825,70	322,18	1
1925	1.825,70	322,18	1
1924	1.825,70	322,18	1
1923	1.825,70	322,18	1
1922	1.825,70	322,18	1
1921	1.825,70	322,18	1
1920	1.825,70	322,18	1
1919	1.825,70	322,18	1
1918	1.825,70	322,18	1
1917	1.825,70	322,18	1
1916	1.825,70	322,18	1
1915	1.825,70	322,18	1
1914	1.825,70	322,18	1
1913	1.825,70	322,18	1
1912	1.825,70	322,18	1
1911	1.825,70	322,18	1
1910	1.825,70	322,18	1
1909	1.825,70	322,18	1
1908	1.825,70	322,18	1
1907	1.825,70	322,18	1
1906	1.825,70	322,18	1
1905	1.825,70	322,18	1
1904	1.825,70	322,18	1
1903	1.825,70	322,18	1
1902	1.825,70	322,18	1
1901	1.825,70	322,18	1
1900	1.825,70	322,18	1
1899	1.825,70	322,18	1
1898	1.825,70	322,18	1
1897	1.825,70	322,18	1
1896	1.825,70	322,18	1
1895	1.825,70	322,18	1
1894	1.825,70	322,18	1
1893	1.825,70	322,18	1
1892	1.825,70	322,18	1
1891	1.825,70	322,18	1
1890	1.825,70	322,18	1
1889	1.825,70	322,18	1
1888	1.825,70	322,18	1
1887	1.825,70	322,18	1
1886	1.825,70	322,18	1
1885	1.825,70	322,18	1
1884	1.825,70	322,18	1
1883	1.825,70	322,18	1
1882	1.825,70	322,18	1
1881	1.825,70	322,18	1
1880	1.825,70	322,18	1
1879	1.825,70	322,18	1
1878	1.825,70	322,18	1
1877	1.825,70	322,18	1
1876	1.825,70	322,18	1
1875	1.825,70	322,18	1
1874	1.825,70	322,18	1
1873	1.825,70	322,18	1
1872	1.825,70	322,18	1
1871	1.825,70	322,18	1
1870	1.825,70	322,18	1
1869	1.825,70	322,18	1
1868	1.825,70	322,18	1
1867	1.825,70	322,18	1
1866	1.825,70	322,18	1
1865	1.825,70	322,18	1
1864	1.825,70	322,18	1
1863	1.825,70	322,18	1
1862	1.825,70	322,18	1
1861	1.825,70	322,18	1
1860	1.825,70	322,18	1
1859	1.825,70	322,18	1
1858	1.825,70	322,18	1
1857	1.825,70	322,18	1
1856	1.825,70	322,18	1
1855	1.825,70	322,18	1
1854	1.825,70	322,18	1
1853	1.825,70	322,18	1
1852	1.825,70	322,18	1
1851	1.825,70	322,18	1
1850	1.825,70	322,18	1
1849	1.825,70	322,18	1
1848	1.825,70	322,18	1
1847	1.825,70	322,18	1
1846	1.825,70	322,18	1
1845	1.825,70	322,18	1
1844	1.825,70	322,18	1
1843	1.825,70	322,18	1
1842	1.825,70	322,18	1
1841	1.825,70	322,18	1
1840	1.825,70	322,18	1
1839	1.825,70	322,18	1
1838	1.825,70	322,18	1
1837	1.825,70	322,18	1
1836	1.825,70	322,18	1
1835	1.825,70	322,18	1
1834	1.825,70	322,18	1
1833	1.825,70	322,18	1
1832	1.825,70	322,18	1
1831	1.825,70	322,18	1
1830	1.825,70	322,18	1
1829	1.825,70	322,18	1
1828	1.825,70	322,18	1
1827	1.825,70	322,18	1
1826	1.825,70	322,18	1
1825	1.825,70	322,18	1
1824	1.825,70	322,18	1
1823	1.825,70	322,18	1
1822	1.825,70	322,18	1
1821	1.825,70	322,18	1
1820	1.825,70	322,18	1
1819	1.825,70	322,18	1
1818	1.825,70	322,18	1
1817	1.825,70	322,18	1
1816	1.825,70	322,18	1
1815	1.825,70	322,18	1
1814	1.825,70	322,18	1
1813	1.825,70	322,18	1
1812	1.825,70	322,18	1
1811	1.825,70	322,18	1
1810	1.825,70	322,18	1
1809	1.825,70	322,18	1
1808	1.825,70	322,18	1
1807	1.825,70	322,18	1
1806	1.825,70	322,18	1
1805	1.825,70	322,18	1
1804	1.825,70	322,18	1
1803	1.825,70	322,18	1
1802	1.825,70	322,18	1
1801	1.825,70	322,18	1
1800	1.825,70	322,18	1
1799	1.825,70	322,18	1
1798	1.825,70	322,18	1
1797	1.825,70	322,18	1
1796	1.825,70	322,18	1
1795	1.825,70	322,18	1
1794	1.825,70	322,18	1
1793	1.825,70	322,18	1
1792	1.825,70	322,18	1
1791	1.825,70	322,18	1
1790	1.825,70	322,18	1
1789	1.825,70	322,18	1
1788	1.825,70	322,18	1
1787	1.825,70	322,18	1
1786	1.825,70	322,18	1